

#17
JUILLET
AOÛT
2018

MA RÉGION



DOSSIER / P 7

Escapades estivales en Pays de la Loire



Christelle Morançais

Présidente de la Région des Pays de la Loire

« DE BONS RÉSULTATS FINANCIERS ET DEUX NOUVEAUX LYCÉES EN PERSPECTIVE »



© RFDL / Ouest Médias

L'agence de notation indépendante Standard & Poor's vient de saluer les bons résultats financiers de la Région en rehaussant sa note financière. Comment accueillez-vous cette bonne nouvelle ?

L'amélioration de nos performances budgétaires est évidemment une grande satisfaction et c'est d'abord une très bonne nouvelle pour la Région car quand notre majorité est arrivée fin 2015, la note du Conseil régional venait d'être dégradée.

Ce passage de la note AA- à AA témoigne de la pertinence de la nouvelle stratégie budgétaire qui a porté ses fruits en seulement deux ans, grâce à la baisse des dépenses de fonctionnement, à la diminution du recours à l'emprunt et à la maîtrise de nos investissements.

C'est donc une vraie reconnaissance de la gestion saine et responsable de la collectivité qui permet de mieux gérer l'argent des Ligériens.

« UNE GESTION Saine ET RESPONSABLE DE L'ARGENT DES LIGÉRIENS »

Et c'est également une fierté puisqu'en faisant des économies, la Région peut ainsi continuer à investir pour préparer l'avenir des Ligériens et amplifier la reprise économique dans nos cinq départements, afin notamment de gagner la bataille de l'emploi et d'accompagner la croissance de nos entreprises et le développement de nos territoires.

L'avenir de la Région, c'est également l'avenir des jeunes Ligériens, avec la création de deux nouveaux lycées en Sud-Loire. Pourquoi ce choix ?

Nous allons investir pour créer non pas un lycée, comme cela était initialement prévu, mais deux nouveaux lycées en Sud-Loire,

à Saint-Philbert-de-Grand-Lieu et à Vertou.

C'est une décision ambitieuse pour notre région car elle nous projette vers l'avenir. C'est une décision qui va permettre de faire face efficacement à l'engorgement actuel de plusieurs établissements et qui anticipe surtout la poussée démographique du Sud-Loire.

C'est donc une décision réfléchie, concertée et responsable qui s'inscrit dans le cadre de notre Stratégie d'Investissement dans les Lycées qui mobilise un effort d'investissement conséquent de 780 millions d'euros sur sept ans ; avec pour objectif de répondre à l'urgence démographique et de permettre à tous les jeunes Ligériens de bénéficier des mêmes chances de réussite.

« RÉPONDRE À L'URGENCE DÉMOGRAPHIQUE ET OFFRIR LES MÊMES CHANCES DE RÉUSSITE À TOUS LES JEUNES »



Bravo à l'équipe du Mans Sarthe Basket qui est devenue championne de France fin juin !

PAYS DE LA LOIRE, TERRE DE CHAMPIONS

FLASH

La Région a débloqué 1 million d'euros pour aider les communes ligériennes touchées par les vagues successives d'intempéries en mai et juin 2018. Ce soutien régional permettra de financer notamment des chantiers de réparation de routes, d'écoles, de maisons de santé ou de réseaux d'assainissement.

MA RÉGION

N°17
JUILLET - AOÛT 2018

SOMMAIRE

- 3 / L'actu dans ma Région
- 4 / L'innovation dans ma Région
- 5 / Les transports dans ma Région
- 6 / Initiative en personne
- 7 / Le dossier : escapades estivales en Pays de la Loire
- 12 / Libre expression
- 13 / Ma Région en clair
- 14 / Question de fond
- 15 / Régional et génial / Mon agenda
- 16 / Ma Région sur le vif



Suivez la Région sur   

Directrice de la publication : Christelle Morançais •
Codirecteur de la publication : Antoine Chéreau •
Directrice de la communication : Maud Bréteignière •
Rédactrice en chef : Anne de Champsavin •
Rédaction : Direction de la communication - Ponctuation •
Maquette et mise en page : RC2C • Photo de couverture :
A. Lamoureux/Vendée Expansion • Impression : Imprimerie
Imaye Graphic, 96 Boulevard Henri Becquerel, 53000 Laval •
Diffusion : Adrexo • Dépôt légal : 2^e semestre 2018 •
Date de parution : juillet 2018 • N° ISSN : ISSN 2552-1985.



Notre magazine est imprimé sur du papier 100 % recyclé.

Un problème de distribution de votre magazine ? Contactez le 02 40 34 81 98

Le magazine des Pays de la Loire est édité par la Direction de la communication du Conseil régional - 44966 Nantes Cedex 9
Tél. 02 28 20 50 00 - Fax 02 28 20 50 13
www.paysdelaloire.fr

AGRICULTURE

Agriculture biologique : la Région s'engage !



© RFDL / Ouest Médias

Pour répondre à la demande croissante des consommateurs, mais aussi pour accompagner le dynamisme des agriculteurs des Pays de la Loire, la Région met les bouchées doubles en faveur du bio.

Les Pays de la Loire occupent le 4^e rang des régions françaises pour les surfaces de terres agricoles cultivées en mode biologique, alors même que les régions récemment créées sont bien plus grandes. Une remarquable performance. « Qu'il s'agisse de production, avec plus de 2 500 exploitations sur 150 000 hectares, ou de transformation et organisation, avec plus de 1 000 opérateurs : les performances de la filière bio ligérienne sont excellentes et il faut les préserver. La Région a donc décidé d'un nouvel engagement financier exceptionnel de 6 millions d'euros pour l'agriculture bio », souligne Christelle Morançais, présidente des Pays de la Loire.

Donner de la visibilité à la filière

Le gouvernement tarde en effet à préciser les financements et modalités pratiques de son plan Ambition Bio 2022. « La filière a besoin de visibilité et d'impulsion », analyse Lydie Bernard, vice-présidente de la Région en charge de l'agriculture. « C'est pour cela que nous engageons des moyens forts, avec des crédits régionaux et les fonds européens FEADER. Nous les orienterons vers la conversion des jeunes agriculteurs à la bio et vers le financement du maintien des agriculteurs bio pour l'année 2018, avec un objectif ambitieux de

20 000 hectares bio supplémentaires par an ». Au total, ce sont 45,6 millions d'euros qui seront disponibles pour la filière bio ligérienne entre 2018 et 2020. Aux aides liées aux surfaces, la Région ajoute le soutien à la recherche et à l'innovation, mais aussi un appel à projets pour continuer à améliorer le lien entre la production, la transformation et la distribution. La Région continue enfin à soutenir le développement de la consommation en bio, notamment dans la restauration collective : dans les lycées mais aussi dans le réseau LOCAL, présent dans les cinq départements.

45 M€
c'est le montant du soutien régional à l'agriculture biologique sur la période 2018-2020.
www.paysdelaloire.fr 

PROGRAMME D'INVESTISSEMENT

Faciliter l'accès des PME à l'innovation

La Région mise sur l'innovation pour accompagner la croissance des PME et PMI ligériennes. En complément de ses actions menées depuis 2016 pour doper la reprise économique sur le territoire, le Conseil régional a récemment approuvé un bouquet de nouvelles mesures concrètes intitulé "Ensemble pour innover".

« Nous avons choisi de mettre l'innovation au cœur de notre stratégie de développement économique car il s'agit d'un levier majeur de la compétitivité des PME et PMI », explique Paul Jeanneteau, vice-président du Conseil régional en charge des entreprises et de l'innovation. Depuis 2017, la Région a ainsi mis en place son Plan Industrie du futur : 360 entreprises ont déjà été soutenues à hauteur de 54 millions d'euros. Récemment, elle a annoncé la création de quatre nouveaux Technocampus et elle s'est engagée dans la démarche French Fab pour encourager le déploiement sur tout le territoire de ce label de soutien à l'industrie. En juin dernier, le Conseil régional a franchi une nouvelle étape en adoptant le programme "Ensemble pour innover". Mobilisant un budget 1,3 million d'euros, ses mesures accompagneront la démarche d'innovation, notamment dans les TPE et PME. Et en la matière, l'arsenal déployé par la Région est complet et audacieux. « Construit à partir des demandes de chefs d'entreprise, notre programme "Ensemble pour innover" s'articule autour de trois axes majeurs », indique



C'est avec l'aide de la Région qu'a pu être développé Cycléo, un vélo connecté d'intérieur pour les personnes âgées et à mobilité réduite.

360 déjà aidées avec le Plan Industrie du futur

Stéphanie Houël, conseillère régionale en charge de l'innovation. « Faciliter l'innovation, développer et sécuriser l'accès des entreprises au Crédit impôt recherche et inciter la collaboration entre les chercheurs et les entreprises ».

Maintenir le cap de la compétitivité

Concrètement, cela prendra par exemple la forme de "l'Innovation Tour", dont la première promotion sera lancée début 2019 et qui proposera à une cinquantaine de dirigeants de PME d'aller à la rencontre de structures régionales dédiées à l'innovation, comme les Technocampus, les pôles de compétitivité, les plateformes d'excellence. L'objectif : leur ouvrir les portes de ces outils pour qu'ils

s'en saisissent pour innover. Une application mobile agile et innovante, baptisée "L'ExpR", mettra aussi en relation chercheurs et entreprises. Et pour les start-up, la Région va faire l'acquisition de 50 places au sein du campus parisien Station F, le plus grand incubateur au monde. Car elle veille à favoriser le développement des start-up ligériennes, à l'instar de Cottos Médical installée à Avrillé (49) et spécialisée dans la conception d'équipements du bien-vieillir. Grâce à un soutien régional, cette entreprise a pu poursuivre ses recherches autour de Cycléo, un vélo connecté d'intérieur pour les personnes âgées et à mobilité réduite, « et porter à terme la réalisation de toutes les études pour un produit high-tech 100 % conçu, développé et fabriqué en France », rappelle Benjamin Cosse, président directeur général de Cottos Médical. Un bel exemple qui traduit l'engagement fort de la Région pour l'innovation et la compétitivité des entreprises régionales.

www.paysdelaloire.fr / YouTube

LABEL

FAIRE GAGNER L'INDUSTRIE LIGÉRIENNE AVEC LA FRENCH FAB



La Région des Pays de la Loire a réuni plus de 200 entreprises ligériennes en juin pour accélérer la dynamique French Fab sur tout le territoire. En effet, elle est la première à avoir encouragé cette marque de promotion de l'industrie française, et les territoires s'en sont saisis puisque cinq clubs départementaux ont été ou vont être créés. « Dans la bataille de la compétitivité internationale, l'avenir de notre industrie passe par l'innovation, que nous soutenons avec force », a souligné Christelle Morandis, présidente des Pays de la Loire. Lancé au printemps 2017, le Plan régional pour l'Industrie du futur a ainsi débloqué une enveloppe d'aides de 250 millions d'euros, sur 5 ans. À cette occasion, la présidente a annoncé un renforcement du soutien régional aux PME, avec "Booster PME" : une aide allant jusqu'à 400 000 euros pour chaque entreprise, quand elles lancent des investissements de modernisation (robotisation, digitalisation, réalité virtuelle...).

www.paysdelaloire.fr / voir la vidéo sur YouTube



ABONNEMENT SANS ENGAGEMENT

Avec le forfait TER Tutti illimité, la Région soigne les abonnés

La Région a décidé de récompenser la fidélité des abonnés TER avec le nouveau forfait Tutti illimité ! Disponible depuis le 1^{er} juillet, cette formule, sans engagement de durée, s'adresse désormais à tous les Ligériens et offre de nombreux avantages.

Environ 16 000 abonnés – salariés, étudiants ou apprentis – empruntent le TER en Pays de la Loire pour leurs déplacements domicile-travail ou école. Pour encourager la fidélité de ces voyageurs, la Région a lancé un nouvel abonnement sans engagement et ouvert à tous, quel que soit le statut. Chaque Ligérien peut y souscrire simplement en ligne pour la durée de son choix par prélèvement automatique. Avec, à la clé, des réductions pour une grande majorité des usagers. La formule Tutti illimité permet une économie mensuelle de 2,30 € à 25,40 € selon les lignes par rapport à l'ancien abonnement Pratik mensuel. Les abonnés Tutti illimité bénéficient de l'équivalent de 2 mois de gratuité sur une année, contre 1,5 mois avec l'ancienne formule. Cette nouvelle formule offre de nombreux avantages exclusifs : 50 % de réduction pour 1 à 3 accompagnateurs les week-ends et jours fériés et la gratuité pour 1 à 3 enfants accompagnants de moins de 12 ans les week-ends et jours fériés. « Ce nouveau forfait Tutti illimité a été pensé pour permettre à tous les Ligériens, et notamment les jeunes, d'accéder aux offres

d'abonnement, contrairement aux formules précédentes », explique Roch Brancour, vice-président de la Région en charge des transports.

Un abonnement ouvert à tous les moins de 26 ans

La Région a ainsi lancé Tutti illimité – 26 ans pour faciliter la mobilité des jeunes avec des tarifs jusqu'à trois fois moins chers. « Les enquêtes menées en amont auprès des voyageurs nous ont aussi montré que les abonnés ont une sensibilité forte à la qualité de service. Nous les avons donc entendus », poursuit Roch Brancour. Par exemple, au-delà de huit retards ou suppression de trains dans le mois, l'abonné est indemnisé automatiquement à hauteur de 20 % du prix de son forfait. Le forfait Tutti illimité permet également d'accéder à certains TGV et à un programme de fidélité. Ces évolutions s'inscrivent pleinement dans l'ambition de la Région qui est de renforcer l'attractivité du TER en activant trois leviers : l'augmentation de l'offre, l'amélioration de la qualité de services et de nouveaux tarifs pour tous les voyageurs.

www.ter.sncf.com/pays-de-la-loire



CARS SCOLAIRES

La Région adapte les transports aux nouveaux rythmes scolaires



132 000 élèves empruntent quotidiennement un car scolaire de la Région pour se rendre à l'école. Or, le retour programmé de 269 communes des Pays de la Loire à la semaine de quatre jours pour la rentrée 2018 a un impact direct sur les horaires de dessertes scolaires. Pour répondre à cette évolution, la Région a mené une concertation avec toutes les parties prenantes. Objectif : adapter les horaires afin que chaque élève puisse se rendre sereinement en classe. En plus de ces solutions sur mesure, la Région renforcera son offre pour répondre aux demandes de toutes les communes : elle mettra en place 21 cars supplémentaires pour un budget annuel supplémentaire d'environ un million d'euros.

www.paysdelaloire.fr

INFRASTRUCTURES MAYENNE

UNE NOUVELLE GARE, LOCOMOTIVE DE DÉVELOPPEMENT

Réaménagement complet du bâtiment voyageurs, du parvis, mise aux normes des quais et du passage souterrain pour l'accessibilité PMR, construction d'une toute nouvelle gare routière et d'une nouvelle passerelle au-dessus des voies... Spectaculaires, les travaux qui viennent de se finir en gare de Laval vont permettre de développer les transports collectifs, et notamment le TER, mais aussi accompagner l'agglomération mayennaise dans sa croissance. Profitant de l'arrivée de la LGV qui met Paris à 1h10 de Laval, l'opération d'urbanisme "Laval grande vitesse", intégrant bureaux et logements, veut doper l'attractivité économique et démographique. La Région a participé pleinement à ces investissements, à hauteur de 2,55 millions d'euros, soit 18 % du total des travaux.

LA RÉGION À MON SERVICE



DERNIÈRES INSCRIPTIONS POUR LES TRANSPORTS SCOLAIRES !

Ouvertes depuis le 2 mai dernier, les inscriptions pour les transports scolaires au titre de la prochaine rentrée sont encore possibles dans certains cas (affectation tardive, déménagement...) et sous conditions. N'hésitez pas à vous renseigner.

d'infos :

Loire-Atlantique : www.lila.paysdelaloire.fr
Maine-et-Loire : www.anjoubus.paysdelaloire.fr
Mayenne : www.scolaires53.paysdelaloire.fr
Sarthe : www.scolaires72.paysdelaloire.fr
Vendée : www.scolaires85.paysdelaloire.fr

CULTURE

À Piacé, l'art entre comme dans un moulin

Un centre d'art contemporain dans une commune de 360 habitants ? Nicolas Hérisson relève le défi haut la main avec Piacé Le Radieux, en Sarthe, où des artistes de premier plan exposent depuis plus de 10 ans.

« Quand aux Arts Déco à Paris, déjà, on enviait la liberté de mes choix, je répondais toujours : il suffit d'oser ! »

Oser, Nicolas Hérisson le fera radicalement quand, en 2006, il décide de s'installer à Piacé, où vécurent jadis ses grands-parents, mais aussi un ancêtre de cœur : Norbert Bézard, génial touche-à-tout qui en son temps (1896-1956) anima le village sarthois comme personne. Et même plus que cela. Dans les années 1930, Bézard se lia d'amitié avec le grand architecte Le Corbusier*, avec qui il imagina un projet de ferme radieuse. Si le projet, très radical, ne vit jamais le jour, c'est avec en tête l'idée de « reconstruire cette utopie » que Nicolas Hérisson imagine à Piacé son centre d'art contemporain. Ici, les œuvres s'exposent dans et autour d'un moulin réaménagé, mais aussi sur un parcours artistique traversant la commune...



Nicolas Hérisson anime le centre d'art contemporain de Piacé Le Radieux.

GROS PLAN

BÉZARD LE CORBUSIER : L'UTOPIE S'EXPOSE



Sur 200 m², le nouvel espace de Piacé Le Radieux regroupe plans, maquettes et documents d'archives liés au projet de ferme radieuse et de village coopératif imaginés dans les années 1930 par Norbert Bézard et Le Corbusier. On y découvre aussi des céramiques, dessins et peintures signés Bézard.

Espace ouvert jusqu'au 29 juillet les samedis et dimanches de 14h30 à 18h30 et ensuite sur rendez-vous (plein tarif 3€, réduit 2€).

+ www.piaceleradieux.com

PIACÉ AU CŒUR D'UN CIRCUIT EUROPÉEN

« Petit à petit, le projet avance », sourit l'hôte des lieux, qui vient d'ouvrir un nouvel espace d'exposition intégralement dédié à Norbert Bézard et Le Corbusier avec le soutien de la Région. À cette occasion, Piacé Le Radieux devrait prochainement être intégré au circuit européen des sites Le Corbusier, « avec pour particularité d'être le seul site non construit du parcours ». Une étape décisive dans la vie de l'association qui, on l'aura compris, ne compte pas s'arrêter en si bon chemin dans sa volonté de partager et diffuser l'art contemporain dans les campagnes.

* Architecte créateur notamment des fameuses Cités radieuses, dont celle de Rezé en Loire-Atlantique.

LA PETITE HISTOIRE

Sur les traces des dinosaures à Talmont-Saint-Hilaire

Talmont et son fameux château fort... Saviez-vous que ce vestige du XI^e siècle ferait presque figure de bâtiment contemporain à côté de l'autre trésor que renferme cette commune vendéenne ? Pour le découvrir, rendez-vous sur la magnifique plage du Veillon. Ici, à chaque marée basse, la mer en se retirant nous replonge quelque... 200 millions d'années en arrière. « Une échelle difficile à imaginer », sourit le maire et conseiller régional Maxence de Rugy. 200 millions d'années, c'est l'âge qu'ont les traces de pas de dinosaures gravées dans les roches calcaires du Veillon. Observer attentivement ces empreintes, c'est en déduire l'envergure des vertébrés qui les ont laissées : des bipèdes de 3 ou 4 mètres de haut, dont on retrouve des traces analogues... sur la côte Est des États-Unis. Élémentaire mon cher Watson ! À l'époque, Europe et Amérique ne formaient qu'un seul et même continent.

+ www.talmont-saint-hilaire.fr



© Mairie de Talmont Saint Hilaire/Communication

Escapades estivales en Pays de la Loire

Les Pays de la Loire sont naturellement riches en idées de sorties. Pour un été nature, sportif, culturel ou en famille, nous vous proposons de découvrir une sélection d'activités et de lieux 100 % ligériens.



UN ÉTÉ A FONTEVRAUD

Cet été, la plus grande abbaye d'Europe, qui abrite les gisants d'Aliénor d'Aquitaine et de Richard Cœur de Lion, propose à ses visiteurs de nombreuses activités pour les grands et les petits. Laissez-vous séduire par la beauté du lieu et ses festivités ! A retrouver cet été...

Nouveau ! Une Murder Party Grand Siècle vous plonge au cœur de la plus grande enquête criminelle du XVII^e siècle : "Le mystère Montespan", par le Théâtre de la Jeune Plume.

Jusqu'au 28/08 – Les lundis et mardis à 19h30 et 21h30. À partir de 12 ans.

Escape Game Le Sceptre de Richard : un jeu d'énigmes grandeur nature à vivre entre amis, en famille ou entre collègues. Décodez des codes et déjouez les pièges pour retrouver le fameux sceptre de Richard Cœur de Lion !

Toute l'année, sur réservation. À partir de 10 ans.

Exposition de l'Ibar : "Dialogue"

Les créations de l'Atelier nantais Polyhèdre, associant les arts plastiques, les arts décoratifs et le design, dialoguent avec des pots de médecine du XVII^e siècle.

Jusqu'au 4/11.

La Garden-party Festivini

Un fantastique pique-nique qui étonnera et charmera au rythme de la musique et de scénographies bucoliques, suivi d'un après-midi champêtre avec des surprises culinaires et festives.

Dimanche 9/09 à 13h. Sur réservation.

Spectacle : Compagnie de L'Éventail "Le Roi danse"

Sartheoise, la Compagnie de l'Éventail fait référence dans le domaine de la danse baroque. Constituée d'une vingtaine de danseurs, acrobates, marionnettistes et techniciens, elle propose un spectacle qui fait renaître des facettes méconnues, burlesques, poétiques ou émouvantes du Roi Soleil.

Vendredi 20/07 et vendredi 17/08.



© Léonard de Sèrres

+ Informations et réservations sur www.fontevraud.fr



Exposition "Être femme au XVII^e siècle. Madame de Montespan et Gabrielle de Rochechouart : de Versailles à Fontevraud"

Marie-Gabrielle de Rochechouart, 33^e abbesse de Fontevraud et sœur de Madame de Montespan, était considérée par Louis XIV comme la reine des Abbesses. Un livret-jeu de l'exposition est proposé gratuitement aux enfants à partir de 7 ans pour adapter leur visite. Jusqu'au 4/11.

© Léonard de Sèrres



© A. Lamoureux/Vendée Expansion

UN ÉTÉ NATURE

44 49 53 72 85

S'ouvrir aux parcs naturels régionaux

Quatre parcs naturels régionaux sont présents dans notre région : Brière, Loire-Anjou-Touraine, Normandie-Maine et Marais Poitevin. Ces espaces ruraux, dont le patrimoine naturel et culturel ainsi que les paysages sont remarquables, couvrent 13 % du territoire régional et représentent 400 000 hectares. Pour mieux les connaître, chaque parc propose une programmation estivale entre ateliers découvertes, concerts et spectacles...

+ www.parcs-naturels-regionaux.fr

Sur les traces d'espèces préservées



© P. Beltrami - Moyenne Tourisme

Parc animalier unique en Europe, le Refuge de l'Arche de Château-Gontier accueille près d'un millier d'animaux, représentant 120 espèces différentes sur 14 hectares. Hérons, cigognes, mais aussi lions, tigres, léopards, reptiles... Ces animaux, blessés et/ou abandonnés, ont tous une histoire à raconter. Avant ou après le parcours, des ateliers et des jeux de piste pour les plus jeunes sont proposés.

+ www.refuge-arche.org

Explorer la Vallée du Loir

Le vignoble de la Vallée du Loir se dessine entre Château-du-Loir, La Chartre-sur-le-Loir ou encore Ruillé-sur-Loir. Entre ces paysages surprenants de châteaux et de jardins, toutes les occasions sont bonnes pour flâner dans les petits villages, à vélo par exemple, sur la boucle du Vignoble de *Jasnières à vélo*. Une balade à faire, pourquoi pas, avec un pique-nique dans le panier.

+ www.enpaysdelaloire.fr



44 49 53 72 85

Observer 50 beaux jardins

La richesse et la diversité des parcs et jardins des Pays de la Loire sont révélées cet été au cœur d'une exposition itinérante, à travers 50 sites ouverts au public dans les cinq départements ligériens. Compositions végétales, paysages de potagers, lieux d'art et d'imagination sont à découvrir par exemple en juillet au Château de Brissac à Brissac-Quincé (49) ou au Château de Poncé (72)... Puis en août au jardin de la Mairie du Croisic (44), au jardin des Renaudies à Colombiers-du-Plessis (53) ou au Potager extraordinaire à La Mothe-Achard (85).

+ www.patrimoine.paysdelaloire.fr

UN ÉTÉ SPORTIF

© A. Lamoureux/Vendée Expansion



Toutes voiles dehors

Inutile d'être marin et de savoir manier une voile, ou d'être surfeur et de maîtriser la glisse pour s'offrir un bol de sensations sur un char à voile. La pratique s'approprie très facilement en quelques explications, et sur la plage, au milieu des embruns, la machine se dompte avec finesse et habileté. À Saint-Gilles-Croix-de-Vie, ce sport tonique se pratique jusqu'au mois d'octobre !

+ www.enpaysdelaloire.com

Vol au-dessus de l'océan

Sensations d'évasion, de liberté, et de légèreté. Surfant sur la technologie du foil, qui révolutionne aujourd'hui le monde de la voile et décuple les performances, la Foiling school du Cercle nautique de La Baule - Le Pouliguen - Pornichet propose formations et stages à tous ceux qui rêvent de découvrir ces pratiques de glisse, à partir d'une planche à voile, d'un catamaran, d'un dériveur...

+ www.cnbpp.fr



© Eric Bellandé/RS Convertible Class



Cet été, sauvez des cœurs !



Roselyne Bienvenu, conseillère régionale déléguée au sport

« La Région des Pays de la Loire s'est engagée dans

une action solidaire avec Mécénat chirurgie cardiaque pour venir en aide à des enfants issus de pays défavorisés et atteints de malformations cardiaques. Chaque Ligérien peut y participer gratuitement en téléchargeant l'application mobile "Le Tour du cœur des Pays de la Loire" et parcourir le plus de kilomètres possible à vélo ou à pieds, ensuite convertis en cœurs et en aide régionale. Roulons pour ces enfants tout l'été ! »

+ www.letour.paysdelaloire.fr

Quelques manifestations sportives

85 7^e édition de la course à la voile **Class mini 6.50 en solitaire Les Sables - Les Açores - Les Sables**. Départ le 22 juillet.

49 **Triathlon d'Angers** le 22 juillet.

53 **Criterium national natation jeunes à Laval** du 24 au 29 juillet.

44 **Championnat de France de pêche au gros**, à Pornichet, du 14 au 18 août.

72 **Triathlon de La Ferté Bernard** les 18 et 19 août.

44 **Atlantic Games à Saint-Nazaire** du 26 au 31 août : voile, surf, aviron, kayak, nage en eaux libres, sauvetage sportif...

44 **Open international de squash au théâtre Graslin à Nantes** du 3 au 9 septembre.

85 **Solitaire Urgo Le Figaro à Saint-Gilles-Croix-de-Vie**, avec les 3^e et 4^e étapes, du 8 au 14 septembre.

Terre d'escalade

Peu montagneuse la Sarthe ? Et pourtant, plusieurs reliefs et sites naturels permettent aux grimpeurs et aux amateurs de vertige de pratiquer l'escalade de plein air comme à Sillé-le-Guillaume. Rochebrune et le Saut du Cerf sont à ce titre deux lieux où la discipline se vit à fond. Sensations garanties !

+ www.tourisme.sille-le-guillaume.fr



© Pays Haute Sarthe

LA
RÉGION
À MON
SERVICE



Vacances détente, parcours culture, itinéraire gourmand, balade nature ou week-end émotions ? Il y a autant de manières d'envisager votre prochain séjour dans les Pays de la Loire que de façons de découvrir la richesse de ce territoire. Côte Atlantique, Val de Loire, week-end en ville, gîte à la campagne ou activité sportive... Toutes vos envies sont comblées en Pays de la Loire.

+ Rendez-vous sur www.enpaysdelaloire.com pour préparer votre sortie.

UN ÉTÉ EN FAMILLE

Féerie animalière



Frissons et fascinations garantis au Legendia Parc ! Venez rencontrer en famille les 400 animaux de ce grand espace naturel : meute de loups, ours bruns d'Europe, lynx de Sibérie... Et, depuis cette année, des wapitis et des bisons ont rejoint les pensionnaires de cet endroit féérique. À noter que quatre spectacles sont proposés aux visiteurs tous les après-midi.

+ www.legendiaparc.com

À la rencontre de Georges Clemenceau

La maison natale de Clemenceau est devenue un musée national. Située à Mouilleron-Saint-Germain, on y découvre au cours de la visite les différentes facettes de la personnalité de Georges Clemenceau : homme privé, public, profondément attaché à la Vendée... Cette maison-musée présente le parcours d'un homme d'idées qui a marqué l'histoire de France par sa pensée et son action.

+ www.musee-clemenceau-delattre.fr

LA
RÉGION
À MON
SERVICE

Pour vos déplacements en famille, pensez au TER avec le nouveau forfait Multi ! Voyagez en illimité pendant deux jours sur tout le réseau TER des Pays de la Loire avec 1 billet à 45 € valable pour 1, 2, 3, 4 ou 5 personnes !

+ Rendez-vous sur www.ter.sncf.com/pays-de-la-loire

Sous nos pieds, 1500 ans d'histoire

C'est un site unique en Europe, classé aux Monuments historiques, qui révèle les étonnantes vocations des troglodytes : le grand refuge souterrain à l'époque des Vikings, la chapelle, les caves cathédrales, sans oublier la prestigieuse carrière de sarcophages mérovingiens. À Doué-la-Fontaine, en pénétrant dans cet ensemble troglodytique original, le visiteur, petit ou grand, peut encore sentir les vibrations des parois de falun, issues du travail d'extraction des milliers de sarcophages, une industrie attestée dès le V^e siècle !

+ www.troglo-sarcophages.fr



La préhistoire si proche de nous



C'est un musée vivant, où les objets originaux témoignent des temps forts de la Préhistoire en Pays de la Loire. Le musée de Préhistoire de Saulges développe différents outils pour rendre l'histoire immédiatement perceptible par tous : des modules interactifs et des expositions temporaires, mais aussi des ateliers pour les enfants dès 3 ans, proposent aux visiteurs différents niveaux d'information. De quoi prévoir une visite en famille pour que chacun puisse appréhender la vie de l'homme préhistorique.

+ www.grottes-musee-de-saulges.com

Une aventure nautique sarthoise



Mettre le cap sur les paysages verdoyants de la Sarthe à travers une très agréable croisière en pleine nature. De quoi garantir à toute la famille de belles émotions au fil de l'eau et des franchissements d'écluses. Et pour les plus contemplatifs, il est possible de laisser naviguer son imagination à bord de bateaux électriques, doux, silencieux, faciles d'utilisation. Bonne navigation !

+ www.aventurenautique.fr

UN ÉTÉ CULTURE

Dans les jardins de William Christie

Du 25 août au 1^{er} septembre à Thiré, le fameux chef d'orchestre William Christie nous ouvre en musique les allées de ses jardins. Au programme, des airs baroques interprétés par de grands artistes dans des lieux intimistes et authentiques. Découvrez, par exemple, le Quartier des artistes et l'église de Thiré, sélectionnés parmi les 269 sites bénéficiaires des recettes du loto du Patrimoine en septembre prochain.

+ www.arts-florissants.com

Replonger dans l'histoire des Poilus

À Téloché, à quelques minutes du circuit des 24 heures du Mans, un ancien four industriel reprend vie depuis quelques années... Non pas pour fournir de la chaux comme après sa construction en 1928, mais pour proposer d'étonnants spectacles son et lumière chorégraphiés. Du 10 août au 1^{er} septembre aura lieu le quatrième du genre, No Man's Land, une plongée dans un passé illustre et tragique, celui de la Grande Guerre.

+ www.lacitadellelesanges.fr

À la (re)découverte des églises romanes

Rendre l'architecture et le décor romans accessibles au grand public en se référant à des exemples locaux : telle est l'ambition de la nouvelle exposition proposée au Château de Sainte-Suzanne. À travers reconstitutions 3 D, vidéos, photos et dessins, *Sacrés chantiers ! églises romanes en Mayenne* nous plonge dans un patrimoine datant du X^e au XII^e siècle.

+ www.chateaudesaintesuzanne.fr

Les pieds dans le sable, le nez dans les livres

Et si, avant de se jeter à l'eau, on se plongeait dans un bon livre ? Tous les après-midis de juillet et août, l'association Le sel des mots transforme la plage du Nau au Pouliguen en salon de lecture à ciel ouvert. Romans, BD, livres illustrés... plus de 600 ouvrages en tous genres captivent les lecteurs de tous âges.

+ www.leseldesmots.fr



Sélection de festivals estivaux

Les Nuits de la Mayenne 53
De mi-juillet à mi-août.

Dub Camp Festival 44
Du 19 au 22 juillet à Joué-sur-Erdre.

Festival À tout bout d'champ 72
Le 21 juillet à Chatenay-Villedieu.

Festival de Noirmoutier 85
Du 8 au 17 août à Noirmoutier, Barbâtre.

Festival de Sablé 72 53
Du 21 au 25 août à Sablé-sur-Sarthe, Le Bailleul, Auvers-le-Hamon, Juigné-sur-Sarthe, Vion et Meslay-du-Maine.

Les Ateliers d'Angers 49
Du 22 au 29 août à Angers. La Guérinière et L'Épine.

+ [Tous les événements culturels sur www.culture.paysdelaloire.fr](http://www.culture.paysdelaloire.fr)

Leçons de patrimoine sur les rails



"Le train est un endroit idéal pour ouvrir un bon livre... ou écouter des histoires", explique Anne-Sophie Guerra, conseillère régionale en charge du patrimoine. Jusqu'au 26 août, chaque dimanche sur

les lignes TER Nantes - Pornic, Nantes - Le Croisic et Saumur - Les Sables d'Olonne, les voyageurs en direction (ou revenant) de la plage auront l'opportunité de se laisser conter l'histoire des paysages qu'ils traversent, par un conférencier à l'approche résolument ludique et interactive.

+ www.patrimoine.paysdelaloire.fr

Groupe Les Républicains
et apparentés - 37 élus

« Savoir rassembler pour réussir »

En seulement quelques mois de Présidence, Christelle Morañais a montré comment la Région pouvait rassembler les Ligériens pour défendre les intérêts des Pays de la Loire et permettre l'aboutissement de projets majeurs.

- **Rassembler pour affirmer nos convictions**, comme ce fut le cas le 7 juin dernier lors du Grenelle extraordinaire de l'apprentissage. Devant la menace du Gouvernement de retirer cette compétence à la Région, tous les acteurs réunis autour des élus régionaux, entreprises, apprentis et centres de formation, ont exprimé d'une seule voix la volonté de maintenir la dynamique impulsée par la majorité dans l'intérêt de l'emploi des jeunes.

- **Rassembler pour fixer un cap**, c'est ce que la Présidente a fait lors du Parlement des Territoires le 2 juillet dernier afin d'acter avec les élus locaux le Contrat d'Avenir qui sera aussitôt transmis au Premier Ministre. En réponse à l'abandon du projet de Notre-Dame-des-Landes, la Région a su définir et prioriser les projets que nous défendrons ensemble pour assurer le développement des Pays de la Loire.

- **Rassembler pour créer les conditions de la réussite**, avec notamment le lancement en juin de la French Fab dans chaque département. 1^{er} Région de France à entrer dans cette démarche, elle se donne pour objectifs d'accélérer l'innovation et de soutenir les initiatives en faveur de l'industrie du futur, porteuse des emplois de demain.

- **Rassembler pour faire rayonner notre région** : c'est à travers l'organisation d'événements comme le Tour de France que nous contribuons à faire vivre notre identité bien au-delà des frontières nationales. Avec la particularité de bénéficier aux 5 départements des Pays de la Loire, la Région a mobilisé de nombreux partenaires et communes pour que tous les Ligériens puissent avoir accès à cette aventure sportive.

Inscrite dans notre ADN, cette volonté d'agir en fédérant les forces est un des atouts pour relever les défis de demain et rester, selon un sondage national, **la 1^{ère} Région de France où il fait bon vivre et travailler**.

02 28 20 61 10
groupe.lesrepublicains@paysdelaloire.fr
Twitter : @PDLRepublicains
Facebook : facebook.com/lesRépublicainsPDL

Groupe Union Centriste - 17 élus

« Conforter le tourisme social et rural »

4^è région de destination française avec 18 millions de visiteurs, 80 millions de nuitées touristiques, dont 15 % d'étrangers, les Pays de la Loire disposent de nombreux atouts pour conforter cette filière économique essentielle, qui représente 7.8 % du PIB ligérien et 49 000 emplois directs.

La mise en œuvre efficace de la Stratégie régionale du tourisme, s'appuie sur 4 orientations : plus d'attractivité pour reconquérir l'international, plus d'équilibre pour mieux accompagner les territoires, plus de compétitivité pour soutenir les professionnels et développer l'offre, plus de proximité pour mieux connecter et fédérer les acteurs locaux et régionaux.

Forts de ces priorités, nous sommes très attentifs au tourisme social, car 40 % des Français ne partent pas en vacances. Nous sommes aussi mobilisés pour accompagner les acteurs des territoires ruraux par des Appels à Projets innovants (œnotourisme ou à la ferme).

02 28 20 64 69
unioncentriste@paysdelaloire.fr
Twitter : @UnionCentrePDL
Facebook : www.unioncentriste-paysdelaloire.fr

Groupe Socialiste, Écologiste,
Radical et Républicain - 17 élus

« L'augmentation des tarifs pour les abonnés TER est entrée en vigueur ! »

Petit à petit, les décisions prises par la majorité dans le domaine du ferroviaire rentrent en application et vous constatez que cela impacte votre vie d'usagers du TER. Depuis le 1^{er} juillet, votre abonnement mensuel a augmenté ! Vous êtes nombreux à vous offusquer de cette taxe qui ne dit pas son nom.

La décision d'augmenter les tarifs s'ajoute aux difficultés que connaît le transport ferroviaire : à Challans, à Fontenay, à La Suze, à Vertou (...) les guichets fermeront prochainement, sans concertation avec les usagers. L'avenir des lignes régionales et interrégionales est aussi en suspens. L'État et la Région tergiversent pour prendre les décisions qui s'imposent : par exemple, sur la ligne Alençon - Le Mans, les travaux sont chiffrés mais personne ne prend de décisions alors que l'urgence est là. Il faut plus de volontarisme pour soutenir le transport ferroviaire !

02 28 20 61 20
groupe.ps@paysdelaloire.fr
http://ps-paysdelaloire.fr
Facebook : facebook.com/pspaysdelaloire
Twitter : @pspaysdelaloire

Groupe Front national -
Rassemblement Bleu Marine - 12 élus

« Immigration : les Français oubliés »

Dans les villes et villages de notre région, l'État a décidé d'implanter de nombreux migrants, légaux ou pas, le plus souvent des hommes seuls, sans offrir aucune garantie aux citoyens français, ni sur leur capacité à s'intégrer (travailler, parler français, etc.), ni sur la sécurité. Cette politique nationale qui consacre aux seuls étrangers des sommes d'argent public financées par le budget régional qui seraient mieux employées sur notre territoire et en particulier les Français modestes et de la ruralité. La Région devrait hiérarchiser ses préférences en la matière et agir prioritairement pour eux.

02 28 20 64 29
Groupe-FN-RBM@paysdelaloire.fr
fn-paysdelaloire.fr
Facebook : facebook.com/FN-CR-Pays-de-la-Loire-1533724006927298

Groupe Écologiste et Citoyen -
6 élus

« T comme ? »

Tourisme de nature, vert et local ! Cet été et toute l'année, devenez touriste dans votre région. Sur la Loire à vélo pour vivre la migration des oiseaux. À pied sur le chemin de halage mayennais pour contempler la diversité de la flore. À cheval dans le Bocage vendéen ou les Alpes Mancelles au milieu des monts préservés.

02 28 20 61 28
ecologiste-citoyen@paysdelaloire.fr
ecologistecitoyen-crpdl.fr
Twitter : @Elus_EELV_PdL
Facebook : facebook.com/GrpEcoloPDL

Groupe La Région En Marche - 3 élus

Nous soutenons la réforme de l'apprentissage qui vise à développer massivement l'offre des entreprises en direction des jeunes.

02 28 20 61 38 / 06 62 68 70 62
LREM@paysdelaloire.fr
Twitter : @LREM_PDL
Facebook : facebook.com/La-Région-En-Marche-Pays-de-la-Loire

En application de la loi « Démocratie de proximité » du 27 février 2002, le magazine des Pays de la Loire propose à chaque Groupe politique un espace rédactionnel proportionnel au nombre d'élus qui le constituent.

La Région innove au service de tous les Ligériens

Le Conseil régional s'est réuni les 21 et 22 juin derniers pour voter de nouvelles mesures en faveur du quotidien des Ligériens.

Développement économique, agriculture biologique, mobilité et transports, formation, culture... Autant de sujets pour lesquels la Région amplifie son action.

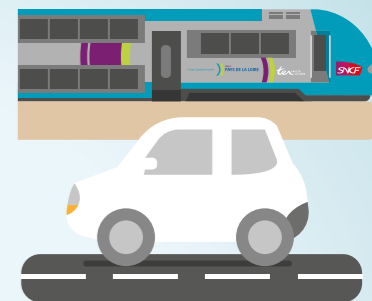
Favoriser l'innovation des entreprises

Lancement du programme "Ensemble pour innover". Objectif : faciliter l'accès à l'innovation pour les PME et PMI.



La Région s'engage pour l'agriculture bio

Un soutien exceptionnel et un nouveau programme 2018-2020 qui déploie plus de 45 millions d'euros.



Renforcer la mobilité des Ligériens

De nouveaux TER pour plus de capacité, le sauvetage de la ligne Nantes-Clisson-Cholet, le renforcement du Plan routier régional : la Région facilite vraiment les déplacements.



Accompagner la croissance bleue

avec le Plan ambition maritime, pour faire de la mer une opportunité et une force dans le développement des Pays de la Loire.



Pour la sécurité des jeunes

Mise en place d'actions concrètes de prévention pour la sécurité dans les transports scolaires, nouvelle compétence régionale depuis janvier 2018.

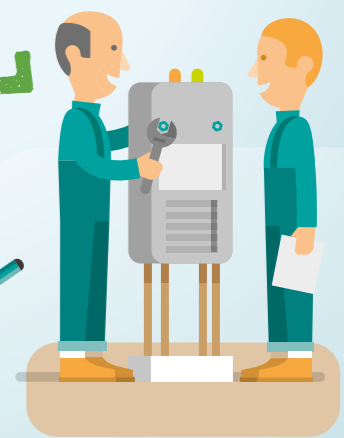
LA RÉGION A VOTÉ

SESSION DE JUIN 2018



Nouveau Musée d'art moderne à Fontevraud

Présentation des esquisses et vote de 7,6 millions d'euros pour les travaux. Le projet est lancé et prévu pour 2019.



Former les demandeurs d'emploi

13,5 M€ investis par la Région pour former 7 732 demandeurs d'emploi de plus en 2018.

PAROLE D'ÉLU



Laurent Dejoie,
vice-président
du Conseil
régional des
Pays de la Loire
en charge des
finances

« STANDARD & POOR'S CONFIRME LA QUALITÉ DE LA STRATÉGIE BUDGÉTAIRE RÉGIONALE »

Le rehaussement de notre note par l'agence de notation financière indépendante Standard & Poor's témoigne de la pertinence de notre stratégie budgétaire déployée depuis 2016 et qui en seulement deux ans a déjà porté ses fruits. C'est une vraie reconnaissance et une fierté pour la Région des Pays de la Loire qui passe de AA- à AA, la meilleure note possible pour une collectivité française. Cela nous permet d'envisager sereinement et avec ambition le déploiement de nos politiques publiques.



COMPRENDRE LA RÉFORME DE L'APPRENTISSAGE

© RPD/L'Quest Médias

« Cette réforme de l'État ne relance pas l'apprentissage »

Le projet de loi pour la liberté de choisir son avenir professionnel aborde une multitude de sujets - formation professionnelle, assurance chômage - et son volet portant sur l'apprentissage déstabilise les acteurs du secteur, au moment même où les Régions affichent de bons résultats démontrant toute leur légitimité à en conserver la gestion. C'est particulièrement le cas des Pays de la Loire qui, avec le Plan de relance de l'apprentissage, ont enregistré une hausse de 11 % du nombre d'apprentis, soit + 3 500 apprentis en 2 ans. Économiste, spécialiste de la question de l'apprentissage, Bertrand Martinot, directeur général adjoint des services de la Région Ile-de-France, chargé du développement économique, de l'emploi et de la formation, nous apporte son éclairage.

Quel regard portez-vous sur les contours de cette réforme de l'apprentissage ?

On a affaire à la plus grande réforme de l'apprentissage des dernières décennies. Le plan ambitieux qui a été mis sur les rails vise notamment à modifier en profondeur les mécanismes de financement et de gouvernance de l'apprentissage. Toutefois, on ne peut que constater et regretter que cette réforme ait été construite en l'absence de toute analyse et expertise. Par exemple, aucune simulation financière des conséquences de la réforme n'a été conduite, alors même qu'elle représente une masse de plus de milliards d'euros ! De même, s'agissant du retrait aux Régions de la compétence apprentissage, le Gouvernement y consacre trois lignes dans une étude d'impact afin de justifier laconiquement : « Les Régions ne sont pas réactives dans l'organisation, l'ouverture et la fermeture de CFA. ». De façon quasi unanime, comme l'aurait dit un humoriste célèbre, « on s'autorise à penser dans les milieux autorisés » que les CFA ne fonctionnent pas ! Les chiffres prouvent pourtant le contraire, comme c'est le cas avec les très bons résultats obtenus dans les Pays de la Loire, qui est devenue la 1^{ère} région de France pour l'apprentissage.

Que peut-on retenir du transfert probable de la compétence apprentissage des Régions aux branches professionnelles ?

Il y aura d'abord des conséquences immédiates. Car ce transfert aux quelque 400 branches et 400 commissions paritaires d'emploi et de formation va dans un premier temps faire grimper les frais de gestion : au lieu d'une seule administration par région, des centaines fixeront, au niveau national, les taux de prise en charge des contrats d'apprentissage. Ma crainte, c'est qu'à partir de là, les rapports de force entre

organisations patronales au sein des branches vont désormais prévaloir sur la rationalité économique pour fixer ces taux, au détriment des apprentis, des CFA mais également des entreprises. L'autre paradoxe de cette réforme tient au fait de réduire la gestion de l'apprentissage à une logique de branches. Alors même que la réalité est toute autre car l'évolution générale de l'économie française ne repose pas sur cette logique de branches. J'en veux pour preuve que, dans les Pays de la Loire comme en Ile-de-France par exemple, deux tiers des apprentis se trouvent dans des CFA où les formations dispensées ne relèvent pas des branches. L'économie en général et les emplois de demain en particulier nécessitent des compétences transversales qui sont menacées par la logique de cette réforme !

À quoi faut-il s'attendre si la réforme est appliquée en l'état ?

Il est probable que la réforme provoque de grandes disparités et inégalités entre les CFA. Plus généralement, elle laisse de nombreuses questions sans réponse. Prenons l'exemple de la cordonnerie, filière qui correspond à des petits besoins, parfois assez coûteux parce qu'il s'agit de petits effectifs : qu'advient-il lorsque la branche correspondante fixera le coût de ce diplôme si celui-ci ne couvre pas les coûts ? Qui sauvera un CFA dans cette situation de la faillite ? Est-ce qu'on demandera aux entreprises de payer la différence ? Comment peut-on assurer que tous les contrats seront financés ? Autant de questions fondamentales pour l'avenir de l'apprentissage qui restent aujourd'hui sans réponse. De même, il n'existe aucune certitude que les deniers publics seront bien utilisés pour l'apprentissage. Si le Gouvernement veut réussir cette réforme indispensable, il faut qu'elle retrouve une certaine cohérence économique. Il en va du devenir de cette filière d'excellence.

Réformer l'apprentissage pour en faire enfin une véritable voie d'excellence est indispensable et la Région des Pays de la Loire réclamait d'ailleurs une réforme ambitieuse depuis son 1^{er} Grenelle de l'apprentissage qui a eu lieu en 2016. Dans le cadre de ce projet de loi, un certain nombre de propositions formulées par la Région sont reprises par le Gouvernement, comme l'aide au permis de conduire pour les apprentis ou le passage de l'âge d'entrée possible en apprentissage de 26 à 30 ans.

Les inquiétudes de la Région et de nombreux acteurs de l'apprentissage se portent donc essentiellement sur le transfert de cette compétence régionale aux branches professionnelles. Notamment parce que les mesures de relance mises en place avec le Plan de Relance de l'apprentissage fonctionnent et les très bons résultats obtenus le démontrent (+ 3 500 apprentis en 2 ans, plus de 200 ouvertures de formations et 105 prévues à la prochaine rentrée). Ces formations permettent de mieux répondre aux besoins des entreprises, tout en permettant à chaque jeune de trouver la voie qui lui correspond, du CAP au niveau ingénieur.

Aujourd'hui, la crainte de nombreux acteurs c'est que cette recentralisation affaiblisse durablement l'apprentissage en brisant la dynamique créée et en menaçant la pérennité de plusieurs dizaines de CFA, ce qui provoquerait de véritables inégalités dans l'accès à l'apprentissage avec des disparités très importantes entre les territoires, notamment ruraux et péri-urbains.

ARTISANAT D'ART

FONDERIE MACHERET

L'ARTISANAT ÉLEVÉ AU RANG D'ART



Labellisée Entreprise du patrimoine vivant, la fonderie d'art Macheret travaille depuis 36 ans bronze et laiton à Montfort-le-Gesnois, à 20 km du Mans. Pour d'autres, mais aussi plus récemment pour elle-même, avec sa marque de mobiliers et luminaires « Entrelacs ».

Pour une entreprise habituée à monter sur les podiums (par procuration, en créant les trophées de nombreux événements sportifs de premier plan, dont le Vendée Globe*), rien d'étonnant à ce que la fonderie Macheret enchaîne les succès ! Ces cinq dernières années, le chiffre d'affaires de cette société familiale de 19 salariés a doublé. Grâce d'abord à son expertise plébiscitée dans tout l'Hexagone pour des trophées, médailles ou encore plaques de commémoration. Mais aussi grâce au succès croissant de sa marque maison, lancée il y a moins de deux ans. « L'essentiel de notre activité consiste en la création de pièces sur mesure pour des entreprises », précise Paul Macheret, cogérant avec son frère. « Avec Entrelacs, nous voulions nous faire plaisir en lançant nos propres créations de mobiliers et luminaires en bronze ». Dessinée par Yves Macheret, frère de Paul, et le designer Arnaud Leman, la marque Entrelacs compte aujourd'hui huit références réputées pour leur design à la fois épuré et

raffiné. Le résultat d'un savoir-faire rare, alliant tradition et innovation, entièrement basé en Sarthe depuis 1982 et soutenu par la Région des Pays de la Loire.

Objectif export

« Nous rassemblons toutes les compétences sous le même toit », se félicite Paul Macheret. « Nous pouvons ainsi travailler nos pièces de la page blanche à la finition, et ainsi mieux maîtriser nos coûts pour proposer à nos clients des prix accessibles... pour du haut de gamme ! ». Ces clients, ce sont des décorateurs et des architectes, qui habitent d'Entrelacs de grands hôtels et des appartements luxueux. À Paris notamment, mais aussi de plus en plus à l'international, dont le marché constitue un nouveau challenge pour l'entreprise. Reste une question : si Entrelacs devait un jour remporter un trophée, qui le fabriquerait ?

*Édition du trophée du Vendée Globe : les Ateliers du Prisme.



SHOWROOM

3

C'est le nombre de salons d'exposition de mobiliers et luminaires haut de gamme auxquels a participé Entrelacs. Avec à chaque fois, un engouement fort des professionnels.

LE MOIS PROCHAIN : T.D.V. Industries



© TDV Industries

MON AGENDA + Retrouvez l'agenda complet sur www.culture.paysdelaloire.fr

26 juillet > 30 août
Mayenne (53)
Un singe en été
Musiques actuelles et arts de la rue sont au programme. Point d'orgue du festival, la création qui réunira le groupe post-rock Fragments et les 63 musiciens de l'Orchestre d'Harmonie de Mayenne.

+ www.unsingeenete.com

Au cinéma cet été
"Mes frères"
Séduit par les magnifiques paysages de l'Île d'Yeu, le réalisateur manceau Bertrand Guerry y a tourné son dernier film. Si les Islaïens ont eu la primeur de sa diffusion début mai, tous les Ligériens peuvent désormais découvrir le film dans les salles depuis le 4 juillet.

Jusqu'au 26 août
Nantes, Clisson, Saint-Nazaire (44)
Le Voyage à Nantes
A Nantes, si l'art se propage dans l'espace public, il prend aussi la route du vignoble avec 11 étapes dépaysantes et se révèle jusqu'à Saint-Nazaire avec la Croisière Estuaire sur 120 km de rives.

+ www.levoyageanantes.fr

Jusqu'au 2 septembre
Le Mans (72)
La Nuit des Chimères
Dès la nuit tombée, un parcours unique s'offre aux passants, entre histoire et légende, avec huit lieux de projection féériques sur des pavés et façades de monuments historiques.

+ www.nuitdeschimeres.com

Juillet à octobre 2018
Maine-et-Loire (49)
Patrimoines révélés 50 ans d'inventaire
Exposition itinérante dans quatre Petites cités de caractère (déclinaison de celle de la collégiale Saint-Martin à Angers). Rétrospective photographique à partir de l'Inventaire mené sur l'ensemble du département.

+ www.patrimoine.paysdelaloire.fr

7 > 9 septembre
Mouilleron-le-Captif (85)
Festival Face et Si
Grandes têtes d'affiche au programme : Hyphen Hyphen, IAM, Arcadian, Diva Faune, Julien Clerc, Tryo, Amadou & Mariam, Claudio Capéo, Hoshi...

+ www.festival-faceetsi.fr

L'ÉVÉNEMENT

21-22 juillet
Pornic (44)

Les Ailes Bleues

Pour sa 4^e édition, l'événement aéronautique de l'été a vu les choses en grand. Ne manquez pas le show aérien gratuit en présence de la Patrouille de France, d'un rafale et de voltigeurs. A noter qu'un village d'animations sera installé pour la première fois sur l'esplanade de la ria, avec la présence d'un stand régional et une exposition prêtée par l'Armée de l'Air comprenant un Mirage 2000, dont le cockpit sera accessible gratuitement et permettra de se mettre à la place mythique du pilote !



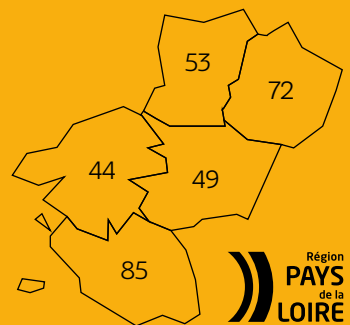


© S. Dacher



PAYS DE LA LOIRE, PAYS DU TOUR 2018 !

Cette année, les Pays de la Loire accueillent le Grand Départ du Tour de France. La 105^e édition de la Grande Boucle passe par les cinq départements de la région.



Pour en savoir plus et suivre cette formidable épopée en terre ligérienne, rendez-vous sur le site internet : www.letour.paysdelaloire.fr
Parcours, interviews, vidéos... la Région des Pays de la Loire, partenaire du Tour 2018, vous fait vivre cet événement unique.

